



Cable-EVSE

contact@cable-evse.fr

06.95.20.46.94

# NOTICE UTILISATEUR



Merci d'avoir choisi les produits de la société « *Tomas Richtr Company* », filiale de R-EVC. Tous nos produits sont fabriqués à la main en République Czech aux normes Européennes CEE.

Ce matériel utilise des puissances importantes pouvant aller jusqu'à 7000W par phase. Il est donc important de prendre un soin particulier à l'installation, au respect des normes, et à son usage quotidien. Nous recommandons l'installation dans un lieu à l'abri de la pluie et du soleil pour une meilleure durabilité.

L'installation d'une borne de recharge pour un véhicule électrique fait l'objet d'une réglementation particulière. En complément de la norme NF C 15-100, chaque borne doit être alimentée par une **ligne dédiée spécialisée** et **protégée individuellement par un Interrupteur Différentiel** au plus égal à 30 mA.

Interrupteur différentiel Triphasé :

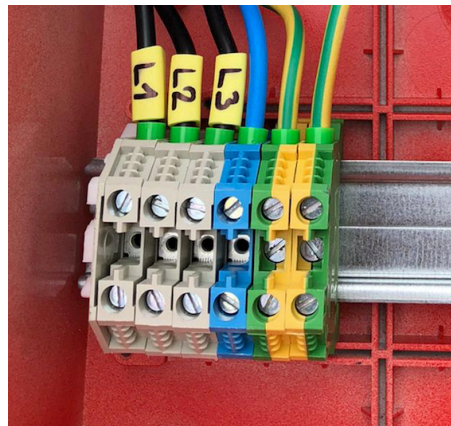
Type B

Cet Interrupteur différentiel est intégré au produit que vous avez commandé. Votre borne de recharge délivre une intensité maximale de 32A par phase (22KW en triphasé). Pour cette puissance, la norme exige une ligne dédiée de **section 10mm<sup>2</sup>**.

N'hésitez pas à nous contacter si vous avez des questions techniques.

# Etapes de Montage

- 1 Choisissez un emplacement pour votre Wallbox, à distance raisonnable de votre tableau électrique (**max 45M**), et de préférence à l'abri de la pluie et du soleil.
- 2 Fixer votre Wallbox à l'emplacement désiré
- 3 Tirer une ligne depuis votre tableau électrique en **10mm<sup>2</sup>** (3G10 pour du monophasé, 5G10 pour du triphasé). Cette ligne devra être protégée par une **gaine rigide et fixée proprement** aux murs ou au plafond.
- 4 Branchez la ligne sur le bornier de votre Wallbox



- 5 Votre Wallbox est équipée d'un *Interrupteur Différentiel (type B)*. Vous pouvez la brancher directement sur le bornier général de votre tableau électrique, **après avoir pris le soin de couper l'alimentation générale de votre installation.**

# Réglage de la puissance

Une vidéo de démonstration est disponible en ligne sur [cable-evse.fr](http://cable-evse.fr) :

Rubrique [Guide/Aide](#) , [Régler la Puissance](#)

1. Alimentez votre Wallbox depuis votre tableau électrique principal
2. Les deux voyantes s'allument en **ROUGE**. Une phase d'initialisation démarre pendant quelques secondes, puis le voyante STATUS (ou START) passe au **VERT**.
3. Si la signalisation des voyants reste inchangée, un problème lié au réseau est détecté. Vérifiez les connexions, notamment celle du Neutre qui doit être bien serré.
4. Il est PRIMORDIAL de sélectionner la puissance de charge AVANT la charge du véhicule.
5. Par défaut, la puissance de charge est 22KW (3 x 32A). Si vous souhaitez changer de puissance, appuyez sur le bouton STATUS (ou START) autant de fois que nécessaire :

1 Appui = 6A	soit 4 Kw
2 Appuis = 10A	soit 6,9 Kw
3 Appuis = 13A	soit 8,6 Kw
4 Appuis = 16A	soit 11 Kw
5 Appuis = 20A	soit 13,5 Kw
6 Appuis = 25A	soit 16,5 Kw
7 Appuis = 32A	soit 22 Kw

6. Une fois vos appuis terminés, les deux voyants se mettent à flasher ensemble autant de fois que votre sélection pour confirmer votre demande. Puis le voyant STATUS (ou START) passe au **VERT**. Ceci confirme que la puissance est sélectionnée. Elle est mémorisée, même après une coupure générale de courant.

7. Branchez le câble à votre véhicule.

Attention : Ne tentez pas de modifier la puissance pendant une charge

# Pannes et Signalisations

Le voyant START (ou STATUS) peut indiquer plusieurs états avant, au cours ou à la fin de la charge.

De manière générale :

- **LED VERTE** : l'équipement est prêt pour la recharge.
- **LED ORANGE** : la recharge est en cours
- **LED clignotante** : un problème est détecté

Les différents types et degrés de gravité des différents clignotements sont décrits ci-dessous :

- LED **VERTE/ORANGE** clignotante (rapide) - La vitesse de recharge peut être affectée.

- 1 x clignotement - problème lié aux principaux éléments de commutation
- 2 x clignotement - sous-tension ou phase manquante
- 3 x clignotement - possible problème lié à la connexion au réseau
- 4 x clignotement - température trap élevée

- LED **ROUGE** clignotante - La recharge sera interrompue

- 1 x clignotement - problème lié aux principaux éléments de commutation
- 2 x clignotement - problème avec le dispositif différentiel à courant résiduel
- 3 x clignotement- problème lié au Neutre
- 4 x clignotement- surtension
- 5 x clignotement- température trap élevée
- 6 x clignotement- mode de recharge non supporté

*Pour toute assistance technique, contactez nous par téléphone pour par email.*

*contact@cable-evse.fr*

*06.95.20.46.94*

*Tomas Richtr Company  
Mokrá 317, Mokra-Horakov, 664 04*

*Česká republika*

*ver 1.0 07-20*